



DOI:10.9789/2175-5361.rpcfo.v17.13871

*Ahead of Print*

Camilla Cristina Lisboa do Nascimento<sup>1</sup> 0000-0001-8352-9716

Laura Maria Vidal Nogueira<sup>2</sup> 0000-0003-0065-4509

Márcio Yrochy Saldanha dos Santos<sup>3</sup> 0000-0001-6272-8097

Ivaneide Leal Ataíde Rodrigues<sup>4</sup> 0000-0001-9968-9546

Raquel Gomes da Silva<sup>5</sup> 0000-0002-7279-6824

Ricardo Luiz Saldanha da Silva<sup>6</sup> 0000-0002-4688-9445

<sup>1,2,3,4,5,6</sup> Universidade do Estado do Pará, Pará, Belém, Brasil.

**AUTOR CORRESPONDENTE:** Camilla Cristina Lisboa do Nascimento

E-mail: [camilla.nasc@gmail.com](mailto:camilla.nasc@gmail.com)

**Recebido em:** 23/05/2025

**Aceito em:** 26/05/2025

**Como citar este artigo:** Nascimento CCL, Nogueira LMV, Santos MYS, Rodrigues ILA, Silva RG, Silva RLS. Letramento em saúde de adolescentes no contexto de cuidados em saúde: protocolo de revisão de escopo. R Pesq Cuid Fundam (Online). [Internet]. 2025 [acesso em dia mês ano];17:e13871. Disponível em: <https://doi.org/10.9789/2175-5361.rpcfo.v17.13871>.

## LETRAMENTO EM SAÚDE DE ADOLESCENTES NO CONTEXTO DE CUIDADOS EM SAÚDE: PROTOCOLO DE REVISÃO DE ESCOPO

Health literacy of adolescents in the context of health care: a scoping review protocol  
scoping review

ALFABETIZACIÓN SANITARIA DE LOS ADOLESCENTES EN EL CONTEXTO DE LA ATENCIÓN  
SANITARIA: UN PROTOCOLO DE REVISIÓN EXPLORATORIA

## RESUMO

**Objetivo:** mapear os estudos sobre a relevância do letramento em saúde para os cuidados de saúde voltados aos adolescentes. **Método:** protocolo para a revisão do escopo que será desenvolvido conforme a metodologia proposta pelo Instituto Joanna Briggs com as

orientações do Preferred Reporting Items for Systematic reviews and Meta-Analyses extension for Scoping Reviews. O levantamento será realizado em nove bases de dados. Dois revisores farão a triagem inicial por meio de títulos e resumos, posteriormente lerão os artigos completos e extrairão informações dos estudos selecionados. Os dados coletados serão organizados e classificados em categorias, de acordo com seu conteúdo.

**Resultados:** espera-se conhecer o letramento em saúde em adolescentes no contexto de seus cuidados de saúde. **Considerações finais:** os resultados obtidos serão compartilhados com a comunidade acadêmica e os responsáveis pela formulação de políticas públicas focadas na saúde do adolescente.

**DESCRIPTORES:** Cultura em saúde; Adolescente; Promoção da saúde; Participação do paciente; Revisão.

## ABSTRACT

**Objective:** to map studies on the relevance of health literacy for health care aimed at adolescents. **Method:** protocol for the review of the scope that will be developed according to the methodology proposed by the Joanna Briggs Institute with the guidelines of the Preferred Reporting Items for Systematic reviews and Meta-Analyses extension for Scoping Reviews. The survey will be carried out in nine databases. Two reviewers will perform the initial screening through titles and abstracts, then read the full articles and extract information from the selected studies. The data collected will be organized and classified into categories, according to their content. **Results:** it is expected to know the health literacy of adolescents in the context of their health care. **Final considerations:** the results obtained will be shared with the academic community and those responsible for the formulation of public policies focused on adolescent health.

**DESCRIPTORS:** Culture in health; Adolescent; Health promotion; Patient participation; Revision.

## RESUMEN

**Objetivo:** Mapear los estudios sobre la relevancia de la alfabetización en salud para la atención de la salud dirigida a adolescentes. **Método:** Protocolo para la revisión del alcance que se desarrollará de acuerdo a la metodología propuesta por el Instituto Joanna Briggs con los lineamientos de los Preferred Reporting Items para las revisiones sistemáticas y la extensión de Meta-Análisis para las Revisiones Exploratorias. La encuesta se llevará a cabo en nueve bases de datos. Dos revisores realizarán la evaluación inicial a través de títulos y resúmenes, luego leerán los artículos completos y extraerán información de los estudios seleccionados. Los datos recabados se organizarán y clasificarán en categorías, según su contenido. **Resultados:** Se espera conocer la alfabetización en salud de los adolescentes en el contexto de su atención a la salud. **Consideraciones finales:** Los resultados obtenidos serán compartidos con la comunidad académica y los responsables de la formulación de políticas públicas enfocadas en la salud del adolescente.

**DESCRIPTORES:** Cultura en salud; Adolescente; Promoción de la salud; Participación de los pacientes; Revisión.

## INTRODUÇÃO

Entre os diversos conceitos atribuídos, o Letramento em Saúde (LS) pode ser entendido como a capacidade de o indivíduo buscar, compreender e utilizar a informação para a promoção e manutenção de uma boa saúde.<sup>1</sup> Isto é, representa a convergência entre a educação e a saúde, proporcionando a capacidade de ler e compreender informações pertinentes a doenças específicas, bem como aquelas relacionadas à promoção da saúde e prevenção de danos.<sup>2</sup>

Ressalta-se ainda que o LS possui caráter intersetorial e interativo, o qual pode ser considerado como um determinante social de saúde modificável e um elemento elementar para o desenvolvimento nos ciclos de vida, em destaque na adolescência.<sup>3</sup> Nesse sentido, é nesse ciclo de vida que o LS ganha espaço e compreensão acerca de seus pressupostos.<sup>4</sup>

Consoante a isso, observa-se que esse grupo se socializa em diferentes cenários e

contextos expondo-se a influências visíveis e invisíveis que muitas vezes não permitem que tomem suas próprias decisões relacionadas à saúde.<sup>5</sup>

O LS nos adolescentes torna-se, então, diferente do LS adulto, pois mesmo diante da incapacidade de ler e definir textos relacionados à saúde, podem aprender ou entender comportamentos saudáveis em seu ambiente familiar ou social fazendo a autogestão de sua saúde.<sup>4</sup>

Nesse contexto, observa-se que um alto nível de LS pode capacitá-los para assumir o controle de sua própria saúde, visto que é apontado como um mediador da tomada de decisões relacionadas à saúde e à adoção de comportamentos protetivos.<sup>6</sup>

No entanto, observa-se que o LS ainda é pouco explorado e utilizado no contexto de práticas de saúde no Brasil. Não há dados nacionais estimando a condição de LS da população brasileira, em especial dos adolescentes, ou mesmo políticas públicas de saúde para promoção do LS no país.<sup>7</sup>

Embora existam diversas evidências na literatura que discutem o LS, tanto no contexto nacional quanto internacional, uma pesquisa realizada utilizando os termos “letramento em saúde”, “adolescente” e “cuidados em saúde” nas bases de dados JBI, Cochrane Library e Pubmed não retornou nenhuma revisão sistemática, revisão integrativa, narrativa ou de escopo que aborde o tema em questão.

Nesse cenário, utilizando a sigla PCC (população, conceito e contexto) para elaborar a questão de pesquisa, levantou-se a seguinte questão: como o LS pode contribuir para os cuidados em saúde dos adolescentes?

Diante disso, o objetivo desta revisão é mapear os estudos sobre a relevância do LS para os cuidados de saúde voltados aos adolescentes.

## **MÉTODO**

Com o intuito de alcançar o objetivo estabelecido, com base na questão de pesquisa, foi eleita a metodologia de scoping review, que é conceituada como uma revisão sistemática que tem como finalidade mapear os conceitos e resultados relacionados ao tema de

interesse, extraídos das principais fontes de dados, utilizando uma abordagem de síntese de conhecimento.

O desenvolvimento do protocolo base para a realização da scoping review segue as diretrizes e o arcabouço metodológico presentes no manual do Joanna Briggs Institute (JBI)<sup>8</sup> para scoping reviews, bem como as orientações do Preferred Reporting Items for Systematic reviews and Meta-Analyses extension for Scoping Reviews.<sup>9</sup> O período estimado para a execução dessa revisão é de cinco meses (março 2025 a outubro 2025).

Destaca-se que este protocolo se encontra registrado na plataforma Open Science Framework (OSF), sob o DOI: 10.17605/OSF.IO/WMSJ3

### **Questão de pesquisa**

A questão da pesquisa “Como o LS pode contribuir para os cuidados em saúde dos adolescentes?” foi formulada de acordo com o mnemônico *Participants, Concept, Context* (PCC) estabelecido pelo manual do JBI.<sup>8</sup> Sendo P (população): adolescentes; C (conceito): letramento em saúde; e C (contexto): cuidados em saúde

### **Estratégia de pesquisa**

A estratégia para busca dos estudos será composta por uma combinação de descritores controlados e palavras-chave, conforme cada base de dados eletrônica. Assim, para busca dos artigos utilizaremos os descritores controlados do MeSH e DeCS “Letramento em saúde” AND “Adolescente” OR “Jovem” AND “Cuidados em saúde”. A estratégia de busca será realizada por dois pesquisadores independentes conforme recomendações metodológicas da JBI.

Serão pesquisadas revisões dos tipos sistemáticas, narrativas e de escopo e serão utilizados estudos publicados nos últimos dez anos, desenvolvidos em qualquer ano e duração. Serão considerados artigos completos publicados nos idiomas inglês, português e espanhol

A seleção dos estudos será realizada através da plataforma on-line para revisões Rayyan™, desenvolvido pelo Qatar Computing Research Institute<sup>10</sup>, para armazenar,

organizar e excluir as duplicatas, a fim de assegurar uma busca sistemática, abrangente e manejável.

### **Critério de inclusão**

Para o tipo de participantes, serão incluídos estudos cujos participantes sejam adolescentes, em faixa etária de nove à 15 anos, que receberam cuidados em saúde. Não haverá restrições quanto à localização geográfica, linguagem ou tempo de publicação. Sobre o conceito, deve abordar cuidados, técnicas, protocolos, ou métodos de LS utilizados para melhoria de cuidados em saúde do adolescente. E para o contexto, será destacado o cuidado em saúde do adolescente. O cuidado em saúde do adolescente deve ser uma prática integrada e contínua. Nesse sentido, todos os estudos que envolvam esse contexto, serão incluídos.

### **Estratégia de pesquisa**

Primeiramente foi realizada uma pesquisa inicial nos bancos de dados eletrônicos, MEDLINE (PubMed) e Biblioteca Virtual em Saúde (BVS). Após essa busca inicial, foram analisadas as palavras contidas no título, resumo e palavras-chave dos artigos encontrados. Os descritores encontrados foram comparados aos descritores cadastrados nas bases de descritores, MeSH para buscas no PubMed e DeCS para buscas a serem realizadas na BVS o qual findaram nos descritores utilizados para essa revisão de escopo.

Após isso, será realizada uma busca utilizando as palavras-chave e termos específicos nas seguintes bases de dados: PubMed, BVS, SciELO, Web of Science, SCOPUS e CINAHL, conforme a estratégia de pesquisa definida.

Uma terceira busca será feita na literatura cinzenta, por meio do Google Acadêmico, completando a pesquisa em sete bases de dados diferentes.

Destaca-se que será realizado um teste piloto com 10 artigos por dois revisores para garantir a precisão na captura de dados. Caso apresente discordância em algum item/variável problema, o mesmo será ajustado por meio de discussão com um terceiro revisor.

Além disso, caso necessário, será feita uma análise das referências utilizadas nos artigos selecionados e incluídos na revisão, ou ainda, poderá ser feito o contato com os autores dos estudos primários ou revisões para obter informações adicionais sobre os estudos publicados.

### **Seleção de estudos**

O processo de seleção dos estudos será realizado por dois pesquisadores independentes e em caso de divergências, um terceiro pesquisador auxiliará na decisão final de incluir ou não o estudo. Assim, a triagem dos artigos durante o processo de seleção ocorrerá:

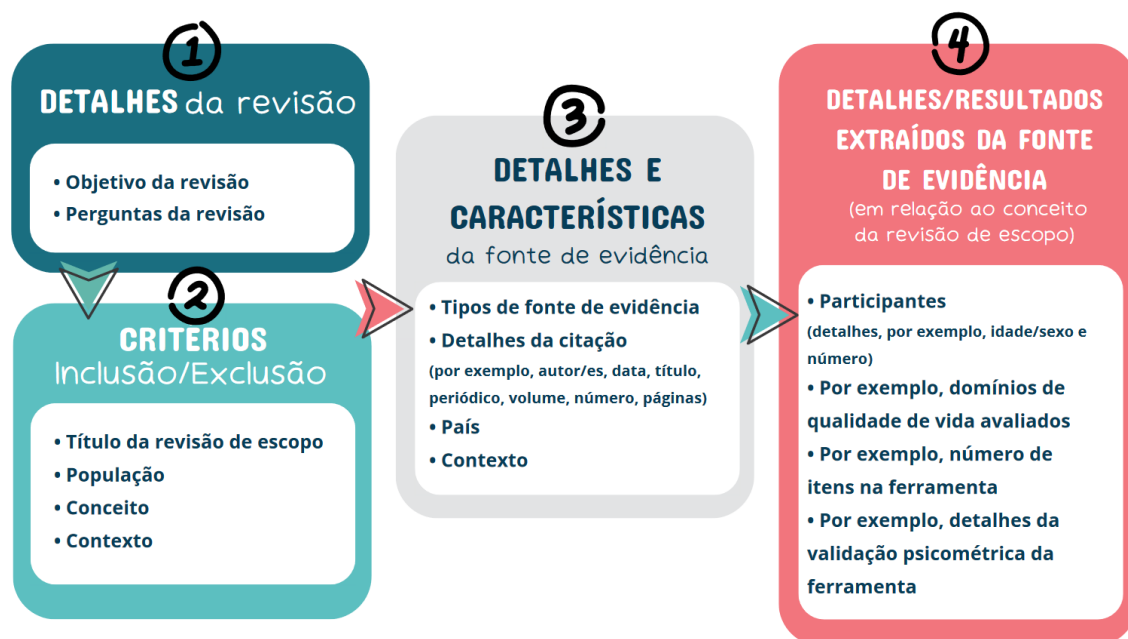
- 1º) Triagem por ano de publicação
- 2º) Triagem por título;
- 3º) Triagem por resumo;
- 4º) Triagem por texto completo.

Após isso, os resultados da estratégia de busca e do processo de inclusão do estudo serão relatados na íntegra e apresentados em um fluxograma PRISMA-ScR.<sup>9</sup> Destaca-se que a avaliação de qualidade metodológica dos artigos incluídos não será realizada, visto que não é necessário em uma revisão de escopo.<sup>8</sup>

### **Extração de dados**

Após a seleção dos artigos que comporão a revisão, será elaborada uma planilha no Microsoft Excel® e a partir dos estudos selecionados, os dados serão extraídos pelos revisores independentes e será utilizado uma Manual JBI contendo as seguintes informações: título do artigo, ano de publicação, autores, objetivo do estudo, método, população, design do estudo, conclusões principais e os achados que respondem à pergunta e objetivo desta scoping review. Os dados a serem extraídos serão observados para certificação de que todos os resultados relevantes serão extraídos, como destacado na Figura 1.

**Figura 1** - Instrumento de extração com fonte de detalhes, características e resultados do modelo JBI. Belém, PA, Brasil, 2025



Fonte: Aromataris et al., 2024.

## RESULTADOS

Os resultados serão analisados e apresentados por meio de síntese narrativa, uso de tabelas e gráficos, conforme orientação do manual JBI.<sup>8</sup> Esse processo permitirá identificar lacunas na literatura e possíveis limitações da revisão, além de destacar possíveis temas para futuras revisões.

## CONSIDERAÇÕES FINAIS

Este estudo visa contribuir para o entendimento da importância do LS no contexto dos cuidados de saúde voltados aos adolescentes. Ao mapear os estudos existentes por meio da revisão de escopo, espera-se oferecer uma visão abrangente sobre as práticas de LS voltadas aos adolescentes, destacando a relevância dessa competência para o empoderamento dos jovens em relação ao autocuidado e à tomada de decisões informadas sobre sua saúde.

Consoante a isso, tal revisão permitirá identificar lacunas na literatura e possíveis áreas que necessitam de mais investigações, principalmente no que diz respeito a temática do estudo.

## REFERÊNCIAS



- 1 - Stanzel KA, Hammarberg K, Fisher J. 'Not everybody is an internet person': Barriers for menopause-related health literacy among immigrant women from the Horn of Africa nations. *Health Promotion Journal of Australia*. [Internet]. 2021 [cited 2025 mar 10 março 2025];32(1). Available from: <https://doi.org/10.1002/hpja.326>
- 2 - Lima AMEB, Sampaio HAC, Diogo ATS, Lima PXV, Mesquita LGM et al. História do Letramento em Saúde: Uma Revisão Narrativa. *Revista Unimontes Científica*. [Internet]. 2022 [acesso em 10 de março 2025];24(2). Disponível em: <https://doi.org/10.46551/ruc.v24n2a1>.
- 3 - Bubadué RM, Cabral IE. Curta-metragem sobre revelação do HIV à criança: avaliação de uma estratégia de letramento em saúde. *Rev enferm UERJ*. [Internet]. 2022 [acesso em 10 de março 2025];30:e68725. Disponível em: <http://dx.doi.org/10.12957/reuerj.2022.68725>.Nutbeam.
- 4 - Summanen A-M, Rautopuro J, Kannas L, Paakkari L. Measuring Health Literacy in Basic Education in Finland: The Development of a Curriculum-and Performance- Based Measurement Instrument. *Int J Environ Res Public Health*. [Internet]. 2022 [cited 2025 mar 10];19(22). Available from: <https://doi.org/10.3390/ijerph1922151709>.
- 5 - Schulkorf T, Sørensen K, Okan O. International Understandings of Health Literacy in Childhood and Adolescence—A Qualitative-Explorative Analysis of Global Expert Interviews. *Int J Environ Res Public Health*. [Internet]. 2022 [cited 2025 mar 10];19(3). Available from: <https://doi.org/10.3390/ijerph1903159113>.
- 6 - Pimentel SM, Avila MAG, Medeiros VDA, Prata RA, Nunes HRC, Silva JB. Factors related to health literacy among Brazilian adolescents: cross-sectional study. *Rev Esc Enferm USP*. [Internet]. 2024 [cited 2025 mar 10];58:e20230310. Available from: <https://doi.org/10.1590/1980-220X-REEUSP-2023-0310en>.
- 7 - Prata RA, Bicudo TB, Silva JB, Avila MAG. Letramento em saúde de adolescentes na pandemia de COVID-19: revisão integrativa. *Rev Bras Enferm*. [Internet]. 2022 [acesso em 14 de março 2025];75:e20210956. Disponível em: <http://dx.doi.org/10.1590/0034-7167->

2021-0956.

8 - Aromataris E, Lockwood C, Porritt K, Pilla B, Jordan Z. JBI Manual for Evidence Synthesis. JBI. [Internet]. 2024 [cited 2025 mar 8]. Available from: <https://doi.org/10.46658/JBIMES-24-01>.

9 - Tricco AC, Lillie E, Zarin W, O'Brien KK, Colquhoun H, Levac D, et al. PRISMA Extension for Scoping Reviews (PRISMA ScR): Checklist and Explanation. *Ann Intern Med*. [Internet]. 2018 [cited 2025 mar 8];169. Available from: <https://doi.org/10.7326/M18-0850>.

10 - Ouzzani M, Hammady H, Fedorowicz Z, Elmagarmid A. Rayyan-a web and mobile app for systematic reviews. *Syst Rev*. [Internet]. 2016 [cited 2025 mar 8];5(1). Available from: <https://doi.org/10.1186/s13643-016-0384-4>.